



WOJEWÓDZKI INSPEKTORAT OCHRONY ŚRODOWISKA W KATOWICACH

ul. Wita Stwosza 2
40-036 Katowice

tel. (32) 251-80-40, tel./fax (32) 251-55-54
e-mail: sekretariat@katowice.wios.gov.pl
www.katowice.wios.gov.pl

M.7011.2.227.2016.NG

Katowice, 25.11.2016 r.

Wojewódzkie Centrum Zarządzania
Kryzysowego w Katowicach
Fax 32 256 22 13
czkws@katowice.uw.gov.pl

Powiadomienie o jakości powietrza w województwie śląskim

BIEŻĄCE INFORMACJE ZE STACJI POMIAROWYCH

| | |
|---|--|
| 24.11.2016 r. (czwartek) | wystąpiły przekroczenia wartości dopuszczalnych średnich stężeń 24-godzinnych pyłu zawieszonego PM10 ($50 \mu\text{g}/\text{m}^3$) na stacjach w Złotym Potoku gm. Janów (stacja tła regionalnego) o 18%, Ustroniu o 30%, Cieszynie o 50%, Częstochowie o 76%, Wodzisławiu Śląskim o 78%, Sosnowcu o 84%, Katowicach o 86% , Bielsku-Białej o 88%, Dąbrowie Górniczej o 100%, Częstochowie (stacja komunikacyjna) o 114%, Gliwicach o 118%, Zabrze o 120%, Rybniku o 156%, Tychach o 202%, Żywcu o 270%, nie wystąpiły przekroczenia wartości dopuszczalnych średnich stężeń: jednogodzinnych dwutlenku azotu ($200 \mu\text{g}/\text{m}^3$), jednogodzinnych dwutlenku siarki ($350 \mu\text{g}/\text{m}^3$), 24-godzinnych dwutlenku siarki ($125 \mu\text{g}/\text{m}^3$), ośmiogodzinnych stężeń tlenu węgla ($10000 \mu\text{g}/\text{m}^3$) oraz ośmiogodzinnych stężeń poziomu docelowego ozonu ($120 \mu\text{g}/\text{m}^3$). |
| 25.11.2016 r. (piątek) godz. nocne i poranne | nie wystąpiły przekroczenia poziomów dopuszczalnych lub docelowych w odniesieniu do średnich stężeń jednogodzinnych i ośmiogodzinnych. |

PROGNOZOWANA JAKOŚĆ POWIETRZA (w oparciu o indeks jakości powietrza*)

przygotowana przez Zakład Modelowania Zanieczyszczeń Powietrza IMGW-PIB z siedzibą w Katowicach w oparciu o prognozę pogody Centralnego Biura Prognoz Meteorologicznych IMGW-PIB oraz po dokonaniu analizy dostępnych informacji meteorologicznych

| | |
|---------------------------|--|
| 25.11.2016 r. (piątek) | Jakość powietrza na większości obszaru województwa śląskiego będzie ze względu na poziom pyłu zawieszonego PM10 zła: osoby chore, osoby starsze, kobiety w ciąży oraz małe dzieci powinny unikać przebywania na wolnym powietrzu; pozostałe osoby powinny ograniczyć do minimum wszelką aktywność fizyczną na wolnym powietrzu. W aglomeracji rybnicko-jastrzębskiej oraz w środkowej części województwa jakość powietrza będzie bardzo zła: wszelkie aktywności na zewnątrz są odradzane; osoby chore, osoby starsze, kobiety w ciąży oraz małe dzieci powinny bezwzględnie unikać przebywania na wolnym powietrzu, pozostałe osoby powinny ograniczyć przebywanie na wolnym powietrzu do niezbędnego minimum; występuje duże prawdopodobieństwo przekroczenia stężenia PM10 ($200 \mu\text{g}/\text{m}^3$). W Bielsku-Białej, Częstochowie jakość powietrza będzie dostateczna: należy rozważyć ograniczenie aktywności na wolnym powietrzu; zanieczyszczenie powietrza stanowi zagrożenie dla zdrowia osób chorych, osób starszych, kobiet w ciąży oraz małych dzieci. W części północnej województwa umiarkowana: warunki umiarkowane do aktywności na wolnym powietrzu. |
|---------------------------|--|

Delegatura WIOŚ w Bielsku-Białej
ul. Partyzantów 117
43-316 Bielsko-Biała

tel. (33) 812-44-92, (33) 812-30-37,
tel./fax (33) 812-49-30
e-mail: bielsko@katowice.wios.gov.pl

Delegatura WIOŚ w Częstochowie
ul. Rządawska 24/28
42-200 Częstochowa

tel. (34) 369 41 20, (34) 364-35-12,
tel./fax (34) 360-42-80
e-mail: czestochowa@katowice.wios.gov.pl

| | |
|------------------------------|--|
| 26.11.2016 r. (sobota) | <p>Jakość powietrza na większości obszaru województwa śląskiego będzie ze względu na poziom pyłu zawieszonego PM10 zła: osoby chore, osoby starsze, kobiety w ciąży oraz małe dzieci powinny unikać przebywania na wolnym powietrzu; pozostałe osoby powinny ograniczyć do minimum wszelką aktywność fizyczną na wolnym powietrzu. W aglomeracji rybnicko-jastrzębskiej, Kotlinie Żywieckiej oraz w środkowej części województwa jakość powietrza będzie bardzo zła; wszelkie aktywności na zewnątrz są odradzane; osoby chore, osoby starsze, kobiety w ciąży oraz małe dzieci powinny bezwzględnie unikać przebywania na wolnym powietrzu; pozostałe osoby powinny ograniczyć przebywanie na wolnym powietrzu do niezbędnego minimum; występuje duże prawdopodobieństwo przekroczenia stężenia PM10 (200 µg/m³). W części północnej województwa z wyłączeniem Częstochowy jakość powietrza będzie umiarkowana; warunki umiarkowane do aktywności na wolnym powietrzu. Lokalnie w części południowej województwa jakość powietrza będzie dostateczna; należy rozważyć ograniczenie aktywności na wolnym powietrzu; zanieczyszczenie powietrza stanowi zagrożenie dla zdrowia osób chorych, osób starszych, kobiet w ciąży oraz małych dzieci.</p> |
| 27.11.2016 r. (niedziela) | <p>Jakość powietrza na większości obszaru województwa śląskiego będzie dobra; warunki sprzyjające do wszelkich aktywności na wolnym powietrzu, bez ograniczeń. W obu aglomeracjach oraz w środkowej części województwa ze względu na możliwość wystąpienia przekroczeń stężenia PM10 (50 µg/m³), jakość powietrza może być bardzo dobra; warunki umiarkowane do aktywności na wolnym powietrzu.</p> |

* Informacje związane z indeksem jakości powietrza, w tym zalecenia zdrowotne, znajdują się na stronie internetowej <http://www.katowice.wios.gov.pl> w zakładce: „System Prognoz Jakości Powietrza”.

Tadeusz Sadowski

Śląski Wojewódzki Inspektor Ochrony Środowiska

Do wiadomości:

Urząd Marszałkowski Województwa Śląskiego: srodowisko@slaskie.pl, rzecznik@slaskie.pl
Wojewódzka Stacja Sanitarno – Epidemiologiczna w Katowicach: wsse.katowice@pis.gov.pl

System Prognoz Jakości Powietrza

w strefach i aglomeracjach województwa śląskiego

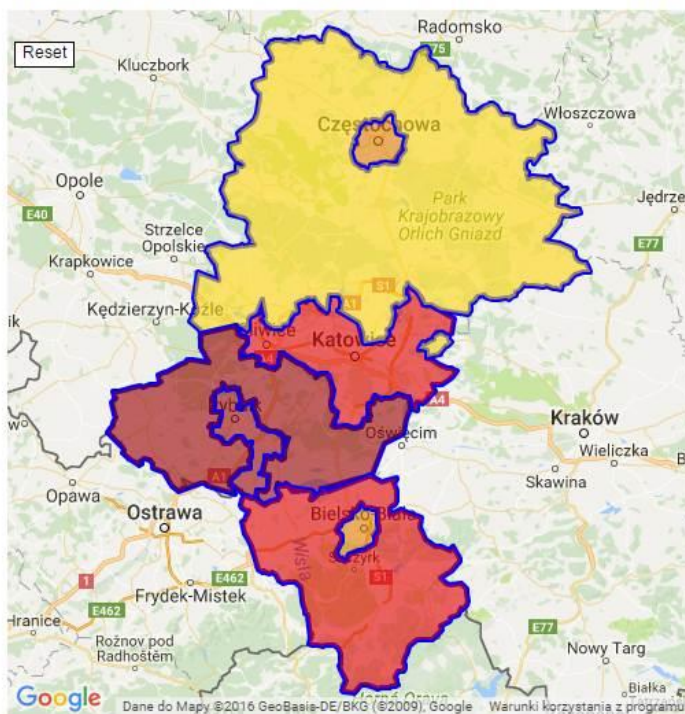

[Strona główna](#)
[Informacje](#)
[Prognoza](#)
[Ważne informacje](#)
[Kontakt](#)

Prognoza wskaźnika jakości powietrza województwa śląskiego

Mapa województwa śląskiego z podziałem na strefy i aglomeracje, dla których tworzona jest raz na 24 godziny prognoza średniego dobowego wskaźnika jakości powietrza według metodyki opisanej w zakładce [„Metoda prognozowania jakości powietrza”](#).

ważność od 2016-11-25 godz. 11:00 do 2016-11-26 godz. 11:00

Wskaźnik jakości powietrza dla PM10, PM2,5, SO₂, NO₂, O₃, CO. Aby uzyskać informacje o strefie kliknij strefę na mapie.



| Wskaźnik | Informacje zdrowotne |
|--------------|---|
| Brak danych | |
| Bardzo dobry | Jakość powietrza jest bardzo dobra, zanieczyszczenie powietrza nie stanowi zagrożenia dla zdrowia, warunki bardzo sprzyjające do wszelkich aktywności na wolnym powietrzu, bez ograniczeń. |
| Dobry | Jakość powietrza jest zadowalająca, zanieczyszczenie powietrza powoduje brak lub niskie ryzyko zagrożenia dla zdrowia. Można przebywać na wolnym powietrzu i wykonywać dowolną aktywność, bez ograniczeń. |
| Umiarkowany | Jakość powietrza jest akceptowalna. Zanieczyszczenie powietrza może stanowić zagrożenie dla zdrowia w szczególnych przypadkach (dla osób chorych, osób starszych, kobiet w ciąży oraz małych dzieci). Warunki umiarkowane do aktywności na wolnym powietrzu. |
| Dostateczny | Jakość powietrza jest dostateczna, zanieczyszczenie powietrza stanowi zagrożenie dla zdrowia (szczególnie dla osób chorych, starszych, kobiet w ciąży oraz małych dzieci) oraz może mieć negatywne skutki zdrowotne. Należy rozważyć ograniczenie (skrócenie lub rozłożenie w czasie) aktywności na wolnym powietrzu, szczególnie jeśli ta aktywność wymaga długotrwałego lub wzmożonego wysiłku fizycznego. |
| Zły | Jakość powietrza jest zła, osoby chore, starsze, kobiety w ciąży oraz małe dzieci powinny unikać przebywania na wolnym powietrzu. Pozostała populacja powinna ograniczyć do minimum wszelką aktywność fizyczną na wolnym powietrzu - szczególnie wymagającą długotrwałego lub wzmożonego wysiłku fizycznego. |
| Bardzo zły | Jakość powietrza jest bardzo zła i ma negatywny wpływ na zdrowie. Osoby chore, starsze, kobiety w ciąży oraz małe dzieci powinny bezwzględnie unikać przebywania na wolnym powietrzu. Pozostała populacja powinna ograniczyć przebywanie na wolnym powietrzu do niezbędnego minimum. Wszelkie aktywności fizyczne na zewnątrz są odradzane. Długotrwała ekspozycja na działanie substancji znajdujących się w powietrzu zwiększa ryzyko wystąpienia zmian m.in. w układzie oddechowym, naczyniowo-sercowym oraz odpornościowym. |